

استراتيجية الأقاليم من أجل المرونة البيئية والاجتماعية والاقتصادية إقليم صعيد مصر (محافظة قنا والأقصر) برنامج المنح الصغيرة / مصر أبريل 2023

موجز:

تقع محافظتا قنا والأقصر في صعيد مصر وتتقاسمان أعباء مشتركة مثل النمو الاقتصادي وتوليد فرص العمل والاتصال والوصول إلى الخدمات، ومحافظة قنا هي ثالث أفقر محافظة في صعيد مصر بمعدل فقر يبلغ 57.8٪، والأقصر هي السادسة بمعدل فقر 41.2٪. ويعاني إقليم صعيد مصر بتغطية منخفضة للصرف الصحي في حدود 12-33٪. وتمثل العمالة الرسمية في القطاع الخاص في صعيد مصر 7-13٪ فقط من إجمالي العمالة في صعيد مصر، في حين أن القطاع غير الرسمي يمثل 46-54٪ من العمالة و 18-29٪ من القوى العاملة يعملون في القطاع العام.

وحيث تولي مصر مؤخرًا مزيدًا من الاهتمام لتغير المناخ والاحتياجات الناشئة، وتتضح جهود الحكومة المصرية في هذا الصدد حيث أطلقت وزارة البيئة الاستراتيجية الوطنية لتغير المناخ (NCCS) 2050 في مايو 2022، ثم استضافة مصر لمؤتمر الأطراف لاتفاقية الأمم المتحدة الإطارية بشأن تغير المناخ (COP) 27 في نوفمبر 2022.

من أجل إعداد هذه الاستراتيجية تم اعتماد نهج متعدد المراحل يبدأ بمراجعة الوثائق ذات الصلة على مستوى الدولة والمنظر الطبيعي. وتعد وثيقة مشروع المرحلة السابعة OP7 إحدى الوثائق المرجعية الرئيسية، وقد تم تطويرها بعد مجموعة من المشاورات حول مستويات الأقاليم لإكمال الفجوات الرئيسية المحددة والفرص المحتملة. أعقب مرحلة المراجعة المكتبية اجتماع تشاوري عقد في الأقصر في 31 يناير 2023، تحت رعاية المحافظ وحضره 109 مشاركين يمثلون أصحاب المصلحة المعنيين من مديرية الشباب والرياضة والتعليم والموارد المائية والري والزراعة والإسكان، التضامن الاجتماعي، وزارة البيئة، منظمات المجتمع المدني / منظمات المجتمع المحلي، المجلس القومي للمرأة، بالإضافة إلى فريق إدارة برنامج المنح الصغيرة وتم تحليل المدخلات من الاجتماع التشاوري إضافة للبيانات التي تم جمعها من المراجعة المكتبية لصياغة هذه المسودة لاستراتيجية الأقاليم.

يوفر المسح خط الأساس اللازم لتطوير استراتيجيات لتحسين مرونة المجتمع في إقليم صعيد مصر. بناءً على تقييم درجات مرونة المجتمع، قدم المشاركون بشكل عام درجات عالية في "الحوكمة والعدالة الاجتماعية" و "التنوع البيولوجي (بما في ذلك التنوع البيولوجي الزراعي)".

بناءً على المسح الأساسي والتشاور مع المجتمع، وجد أن هناك عددًا من القضايا مثل ضعف نظام إدارة النفايات الصلبة والتخلص غير الآمن من النفايات الزراعية، وممارسات الري السيئ، ونقص الوعي بين أفراد المجتمع، والاستخدام غير الفعال للطاقة أثناء الري وعلى مستويات الأسرة، وكذا الاستخدام المفرط للأسمدة الكيماوية في الأراضي الزراعية، وتدهور الأراضي ونقص جمع وإدارة مياه الصرف الصحي. واعتمادًا على درجات قدرة المجتمع على الصمود والقضايا التي تم تحديدها من قبل أعضاء المجتمع، قد تشمل المشاريع المجتمعية المحتملة ما يلي: (1) تعزيز الممارسات الزراعية من خلال تمكين المزارعين من استبدال الأسمدة الكيماوية بالأسمدة العضوية والمبيدات الحيوية، (2) اعتماد حلول الطاقة المتجددة وكفاءة الطاقة في ممارسات الري والاستهلاك المنزلي، (3) إعادة تدوير نفايات الزراعة في الصناعات الأخرى المطلوبة مثل الحرف اليدوية المبتكرة (نفايات أشجار الموز مثلاً) والأعلاف والسماد، (4) استخدام الأدوات والأساليب الإبداعية لزيادة وعي أفراد المجتمع حول مختلف القضايا البيئية والعواقب والبدائل المتاحة، (5) إعادة تدوير مخلفات الصرف الصحي في زراعة محاصيل خاصة (مثل أشجار الخيا)، أو إنتاج السماد العضوي (6) إدخال ممارسات الري الحديثة التي يمكن أن توفر المياه وتقلل العبء الاقتصادي على المزارعين، و (7) إنشاء نظام مستدام لإدارة النفايات الصلبة، و (8) العمل على تعزيز خصوبة التربة من خلال الممارسات المستدامة الصديقة للبيئة.

أظهرت الأقاليم الأربعة المستهدفة قضايا مشتركة تحتاج إلى اهتمام فوري مثل الاستخدام المفرط للأسمدة الكيماوية، ونقص الوعي لدى أفراد المجتمع بالتهديدات والبدائل البيئية الرئيسية، واستخدام الطاقة غير الفعال، وإدارة النفايات الزراعية، إضافة إلى ذلك أظهر كل إقليم مستهدف احتياجات خاصة بناءً على طبيعته، حيث يجب أن يستفيد الشركاء المنفذون من الدروس المستفادة من المرحلة السابقة لمعالجة الاحتياجات المحددة وربط مشاريعهم بمشاريع مرفق البيئة العالمية بالحجم الكامل لتعظيم الفوائد المتولدة من التدخلات المنفذة، كما تم تسليط الضوء على النوع الاجتماعي والشباب عبر الأقاليم الأربعة حيث أن الهدفين الرئيسيين للاستفادة من التدخلات المقترحة هما خلق فرص كسب العيش، و نهج شامل يعتمد على الشركاء المنفذون.

مقدمة:

تسعى المرحلة السابعة من برنامج المنح الصغيرة في مصر (SGP) إلى بناء المرونة الاجتماعية والبيئية في إقليم القاهرة الكبرى والفيوم والدلتا وصعيد مصر من خلال الأنشطة المجتمعية لتحقيق الفوائد البيئية العالمية والتنمية المستدامة. على هذا النحو، سيدعم المشروع المنظمات المجتمعية، التي هي القوة الدافعة في استراتيجيات التنمية الريفية، لتأخذ زمام المبادرة في إدارة الموارد الطبيعية على نحو مستدام من أجل المرونة الاجتماعية والبيئية والمنافع البيئية العالمية، وبالتنسيق مع أصحاب المصلحة الآخرين والمجتمعات لمضاعفة النتائج من خلال نهج الإقليم المدمج في استراتيجية المشروع مبني على تعزيز المرونة الاجتماعية والبيئية. إن إشراك العديد من أصحاب المصلحة في الإقليم البحرية في تحديد القضايا ذات الأولوية ووضع استراتيجيات لمعالجة هذه يزيد من رأس المال الاجتماعي العام للمجتمعات المحلية. استخدم برنامج المنح الصغيرة في مصر نهجًا مدفوعًا من COMDEKS لصياغة إستراتيجية الإقليم الخاصة بها في المرحلة العملية السابعة من البرنامج.

تم إطلاق مشروع تنمية المجتمع وإدارة المعرفة لمشروع مبادرة ساتوياما (COMDEKS) في عام 2011 كمشروع رائد في الشراكة الدولية لمبادرة ساتوياما، ويتم تنفيذه من قبل برنامج الأمم المتحدة الإنمائي بالشراكة مع وزارة البيئة في اليابان، وأمانة اتفاقية التنوع البيولوجي وجامعة الأمم المتحدة - معهد الدراسات المتقدمة. وتم تصميم المشروع لدعم أنشطة المجتمع المحلي لصيانة وإعادة بناء الأقاليم للإنتاج الاجتماعي والإيكولوجي (SEPLS) وجمع ونشر المعرفة والخبرات من الإجراءات الناجحة للتكرار والارتقاء في أجزاء أخرى من العالم. ويهدف المشروع إلى تطوير إدارة سليمة للتنوع البيولوجي وأنشطة سبل العيش المستدامة مع المجتمعات المحلية من خلال توفير فرص تمويل مباشرة ومرنة للمجتمعات الراجعة.

تساهم استراتيجية الأقاليم المطورة في المكون 2 من برنامج المنح الصغيرة التابع لمرفق البيئة العالمية والذي يسعى إلى مرونة دائمة للأقاليم من خلال الحوكمة التشاركية والقدرات المعززة لتحسين مستواها، النتيجة 2.1: تحسين المؤسسات المجتمعية

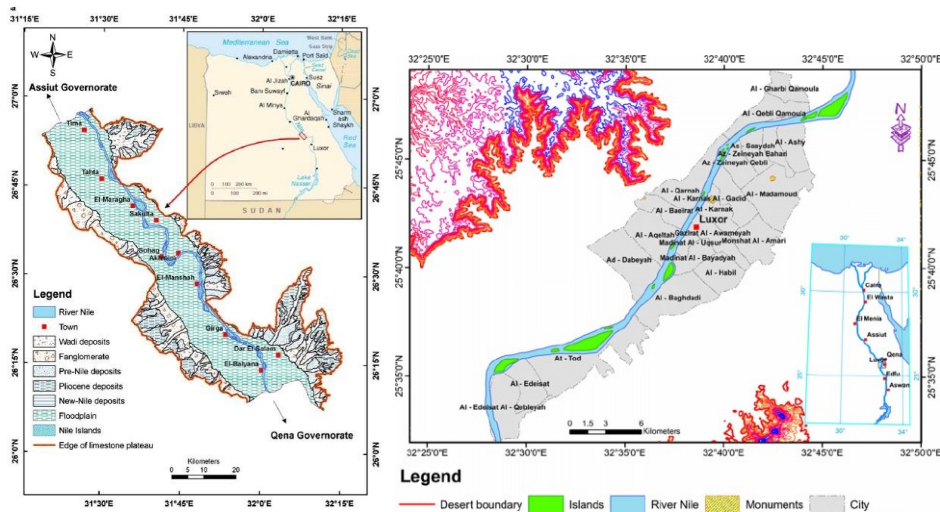
للحوكمة التشاركية لتعزيز المرونة الاجتماعية والإيكولوجية، المؤشر 10: الإدارة التشاركية للأقاليم، مثل يشار إليها من خلال عدد استراتيجيات الأقاليم التي تم تطويرها أو تعزيزها من خلال التشاور التشاركي واستناداً إلى التقييمات الأساسية لمرونة الأقاليم الاجتماعية والبيئية التي أقرتها منصات الأقاليم لأصحاب المصلحة المتعددين.

تم SEPL لتقييم الأداء العام ل (SEPL) تم إجراء تقييم أساسي على مستوى الأقاليم لوضع الإنتاج الاجتماعي والإيكولوجي التي طورته مبادرة ساتوياما أثناء التقييم. كما تم تطوير مؤشرات المرونة الخاصة SEPL استخدام مجموعة مؤشرات المرونة في بتمرين بطاقة قياس الأداء بما يتماشى مع الأهداف الخمسة الرئيسية، وهي تنوع الأقاليم البرية/ الساحلية، وحماية النظام الإيكولوجي، والتنوع البيولوجي (بما في ذلك التنوع البيولوجي الزراعي)، والمعرفة والابتكار، والحوكمة والمساواة الاجتماعية وسبل العيش والرفاهية. وقد غطى المشاركون مجموعة متنوعة من أصحاب المصلحة في الأقاليم المستهدفة ، بما في ذلك السلطات المحلية ومنظمات المجتمع المدني / منظمات المجتمع المحلي والأوساط الأكاديمية وما إلى ذلك في هذا التمرين، من خلال التصنيف (التسجيل) بمقياس بين من 1 إلى 5 COMDEKS والذي تم إجراؤه وفقاً للإرشادات المقدمة من مشروع

- مجال الأولوية: الأقاليم ، القضايا والأصول ، الحدود والتنوع البيولوجي

أحد الإقاليم المستهدف للمرحلة العملية السابعة لبرنامج المنح الصغيرة هو صعيد مصر والذي يشمل محافظتي قنا والأقصر. ويعتمد الأساس المنطقي لاختيار هذا الإقليم على عدد من العوامل؛ ثراء الأصول الطبيعية والثقافية، والتهديدات والفرص في المنطقة، والتنوع البيولوجي الفريد والمتنوع، واستعداد المجتمعات وأصحاب المصلحة الآخرين للمشاركة طويلة الأجل وتسهيل الجهود التعاونية لإدارة الإقليم. أيضاً، من المهم للاختيار أن صعيد مصر كان أحد الإقاليم المستهدفة في المرحلة التشغيلية السادسة لبرنامج المنح الصغيرة ، والتي ستوفر فرصة للبناء على العمل المنجز وتناول الدروس المستفادة الناتجة من المرحلة السادسة. و يلخص القسم أدناه قضايا الإقليم وأصوله بما فيها التنوع البيولوجي.

الأقصر وقنا من المحافظات التي تم اختيارها لتمثيل منطقة صعيد مصر ، وهي منطقة ريفية إلى حد كبير ، وتضم أكثر من 40٪ من سكان البلاد. وفقاً لمسح دخل وإنفاق واستهلاك الأسرة الذي أجراه الجهاز المركزي للتعبئة العامة والإحصاء في عام 2018 ، فقد ارتفع معدل فقر الدخل في مصر من 27.8٪ في عام 2015 إلى 32.5٪ في عام 2018 ، ويعيش 6.2٪ في مصر. الفقر المدقع. ويوجد في صعيد مصر أعلى نسبة من الفقر ، حيث توجد سبع محافظات من أصل 10 أفقر و 941 قرية من بين 1000 قرية فقيرة في المنطقة. حسب آخر الإحصائيات ، يعيش 40.3٪ من الفقراء في صعيد مصر



شكل (1): خرائط محافظتي قنا والأقصر

تتخلف محافظات صعيد مصر كثيرًا عن بقية البلاد من حيث النمو الاقتصادي، وإيجاد فرص العمل، والتواصل، والحصول على الخدمات. محافظة قنا هي ثالث أفقر محافظة في صعيد مصر بمعدل فقر يبلغ 57.8%، والأقصر هي السادسة بمعدل فقر 41.2%. وقد وُجد أن المناطق الريفية في صعيد مصر لديها أدنى مستويات المعيشة في مصر حسب قياس استهلاك الأسرة (2009). وتشهد الأقاليم الجغرافية في صعيد مصر تغطية منخفضة للصرف الصحي في حدود 12-33%. وتمثل العمالة في القطاع الخاص الرسمي في صعيد مصر 7-13% فقط من إجمالي العمالة في صعيد مصر، في حين أن القطاع غير الرسمي يمثل 46-54% من العمالة و 18-29% من القوى العاملة يعملون في القطاع العام.

منذ COVID-19، ارتفع معدل البطالة في مصر إلى 9.6% في الربع الثاني من عام 2020 مقارنة بـ 7.5% في الربع نفسه من عام 2019. ويمثل الشباب (15-29 عامًا) 60.4% من إجمالي عاطلين عن العمل في مصر. ومعظمهم من النساء، يحدث ذلك بشكل خاص في المناطق الريفية، حيث ارتفعت البطالة على الرغم من انخفاض أرقام البطالة عنها في المناطق الحضرية. وبحسب إحصاءات الجهاز المركزي للتعبئة العامة والإحصاء لنفس الفترة (الربع الثاني 2020)، فقد ارتفع معدل البطالة في الحضر إلى 12.5% من القوى العاملة مقابل 11.1% وفي الريف 7.4% مقابل 5.1% في نفس الربع من العام السابق. والفجوة بين الجنسين في معدلات التوظيف في معظم المناطق الريفية في مصر أعلى بكثير من النسبة الوطنية التي تقارب 3 إلى 1 (8.2% للذكور مقابل 23.1% للإناث في عام 2017). ويتضح ذلك أكثر في محافظة الأقصر حيث تبلغ النسبة 9.9% للذكور مقابل 45.3% للإناث. وفي محافظة قنا وعلى الرغم من وجود عدد من المصانع والصناعات الصغيرة بالإضافة إلى مجمع الألمنيوم ومنطقتين صناعيتين، فإن معدل البطالة للذكور يبلغ 8.1% مقابل 24.7% للإناث.

في صعيد مصر، 61% من السكان تقل أعمارهم عن 30 عامًا و 40% تتراوح أعمارهم بين 10 و 29 عامًا. وهذا يعني أن أي مبادرة للتنمية المستدامة يجب أن تركز على الشباب وأن تأخذ في الاعتبار سبل العيش وفرص العمل المحتملة باعتبارها كأي خسارة في الأصول أو الحد من الأنشطة الاقتصادية التي ستؤدي نتيجة التدهور البيئي إلى ترسيخ الفقر ونشر جيوبه.

يتفاقم أثر فقر الدخل بسبب الظروف المعيشية السيئة وعدم كفاية الوصول إلى البنية التحتية وسوء خدمات النظام الإيكولوجي، بما في ذلك الصحة والصرف الصحي. وينطبق هذا بشكل خاص على المناطق الريفية حيث يصل الحرمان من الصرف الصحي إلى 87% في ريف صعيد مصر مقارنة بـ 47% في ريف الوجه البحري. وبعد انعدام الأمن الغذائي مشكلة أيضًا في صعيد مصر، وخاصة في المناطق الريفية، حيث يكون رب الأسرة إما غائبًا أو عاطلاً عن العمل أو منخرطًا في أنشطة زراعية عرضية أو موسمية.

يمثل صعيد مصر أيضًا المنطقة الأكثر تحفظًا في البلاد، حيث توجد أعراق اجتماعية تقيد بشدة تنقل المرأة وتوظيفها وتعليمها. إلى جانب ارتفاع الأمية، خاصة بين سكان الريف والنساء. ففي صعيد مصر، ترتفع معدلات الأمية عن المتوسط الوطني، لا سيما بالنسبة للنساء. ووفقًا لإحصائيات الجهاز المركزي للتعبئة العامة والإحصاء، يبلغ معدل الأمية 20.1% على الصعيد الوطني، حيث يبلغ معدل الرجال 14.4% والنساء 26.1%. أما في قنا والأقصر، فإن الفجوة بين الجنسين أكبر إذ تبلغ (37.7%) للإناث و (20.9%) للذكور في قنا، و 32.5% للإناث و 19.7% للذكور في الأقصر.

تألف هذه الأقاليم الجغرافية من الصحراء القاحلة جدًا في صعيد مصر، حيث يكون هطول الأمطار السنوي ضئيلاً عادةً، والري من نهر النيل المصدر الوحيد للمياه عمومًا التي تدعم الزراعة الدائمة وغيرها من أشكال الإنتاج الأولي. ومع ذلك، نفذت الحكومة المصرية خلال السنوات الماضية العديد من خطط إدارة المياه وتحويلها على نطاق واسع لتحقيق الاستقرار في توصيل المياه لأغراض الري. وتمثل أعالي النيل إحدى مناطق التنوع البيولوجي الرئيسية المعينة في مصر. حيث يشكل النهر أرضًا رطبة ممتدة تتعرج عبر الأقاليم الجغرافية الزراعية المكتظة بالسكان في وادي النيل. ومنذ إتمام السد العالي في أسوان في

¹ أكثر من 14 مليون مصري لا يجيدون القراءة والكتابة: الجهاز المركزي للتعبئة العامة والإحصاء سبتمبر 2017:

<http://english.ahram.org.eg/NewsContent/1/64/276662/Egypt/Politics-/More-than--million-Egyptians-unable-to-read-and-wr.aspx>

عام 1964، أصبحت نباتات المستنقعات مستقرة في العديد من ضفاف الأنهار في اتجاه مجرى النهر، مما أدى إلى إنشاء موائل هامة للطيور المائية. ويزرع حوالي 40% من الأراضي الصالحة للزراعة في هذا القسم من وادي النيل بقصب السكر؛ وتشمل المحاصيل الأخرى النخيل والذرة والقمح والبرسيم.

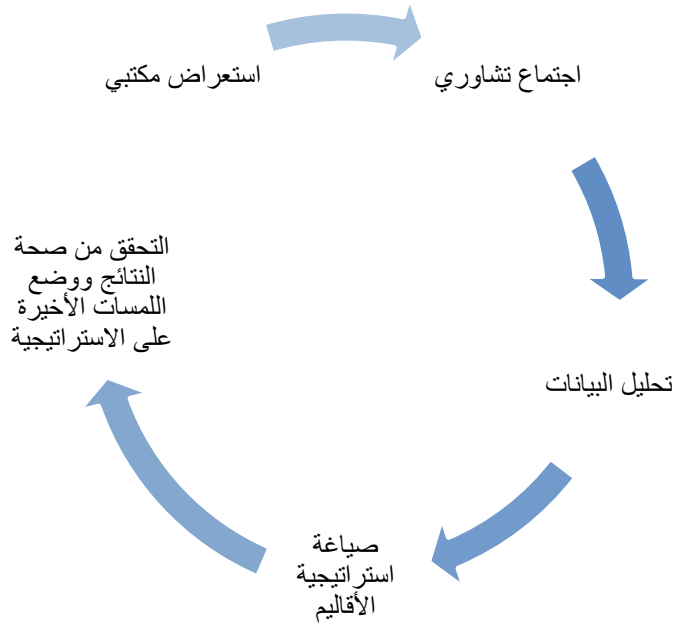
تغطي محافظتا قنا والأقصر معًا مساحة 12525 كيلومترًا مربعًا. يبلغ عدد سكان محافظة قنا الريفية إلى حد كبير 3.4 مليون نسمة. تضم المحافظة 203.978 فدانًا (85671 هكتارًا) من الأراضي المزروعة وتستضيف 182 جمعية وتعاونية زراعية. أما الأقصر فيوجد بها نسبة أعلى من سكان الحضر وتضم 85491 فدانًا (35906 هكتارًا) من الأراضي المزروعة و 79 جمعية وتعاونية زراعية. وتمثل قنا أكبر منتج لقصب السكر في مصر، حيث بلغ إنتاجها 5.8 مليون طن في عام 2017/2016. بينما أنتجت الأقصر المجاورة 3 ملايين طن في نفس العام. إذ تشير التقديرات التي أجريت خلال عام 2012 إلى أن قصب السكر يزرعه 309000 مزارع على مستوى مصر، فضلًا عن توفير فرص العمل لعدد إضافي من العمر يبلغ 30,000 عامل في المصانع والمطاحن التي تجهز المحاصيل. وفي المقابل، كانت محاصيل السكر تمثل 7.5% من إجمالي المساحة الزراعية في مصر، و10% من إجمالي الناتج المحلي الزراعي. بالإضافة إلى قصب السكر، تتمتع قنا بميزة تنافسية في الزراعة بفضل مناخها المحلي، الذي يتيح زراعة بعض المحاصيل الصيفية المعتادة مثل الطماطم خلال فصل الشتاء.

من ناحية أخرى، تعتمد الأقصر كثيرًا على السياحة حيث يعمل حوالي 70% من القوى العاملة في هذا القطاع. إذ تضم المحافظة 1.3 مليون نسمة وعدد لا يحصى من المواقع الأثرية والتاريخية (70% من آثار مصر)، مما يجعلها واحدة من أكبر الوجهات السياحية للزوار المحليين والدوليين. وبفضل الأهمية العالمية لتراثها القديم، حظيت الأقصر بالعديد من جهود التنمية الماضية والحالية التي تهدف إلى تحويل المدينة إلى متحف مفتوح. ومع ذلك، فإن اعتماد الأقصر الشديد على السياحة يعني أن قطاعًا كبيرًا من سكانها معرضون بشدة للركود الاقتصادي بهذا القطاع المتقلب. الأقصر هي محطة إلزامية للسائح "الثقافي" الذي يأتي إلى مصر من أجل ثروتها الرائعة من الآثار والجمال الطبيعي الذي يميز جبال طيبة ونهر النيل. وتمثل الرحلات النيلية أعلى المظاهر السياحية الطبيعية قيمة في هذا المنظر الطبيعي لمحافظة الأقصر وقنا. وعلى الرغم من أن الأقاليم الجغرافية تضم منطقة الدبابية المحمية، فإن هذا الموقع قد أهمل إلى حد كبير ولم يُعتبر مقصدًا للسياحة بسبب الافتقار إلى التسويق والوعي. وقد أُدرجت الدبابية كموقع مؤقت للتراث العالمي لليونسكو، لما تتمتع به من أهمية جيولوجية.

إن محافظة إحدى أهم المحافظات المصرية ذات الأولوية من حيث الحاجة للاستثمار في إدارة النفايات الصلبة، حيث يبلغ معدل جمعها 0.08 كجم للفرد في اليوم. فالمخلفات الزراعية تمثل تحديًا خاصًا في هذا المنظر الطبيعي، إذ أن قش قصب السكر وفير على نحو خاص ويبلغ أكثر من 500,000 طن سنويًا في الأقصر وأكثر من مليون طن سنويًا في قنا. وينتهي المطاف بنسبة كبيرة من النفايات الزراعية بالحرق في الحقول المفتوحة أو تُلقى في المجاري المائية، مما يؤدي إلى تلوث الهواء والماء، وهو ما يساهم في تدهور التربة وسوء الحالة الصحية وزيادة انبعاثات غاز الدفيئة (GHG).

1- تحليل الموقف

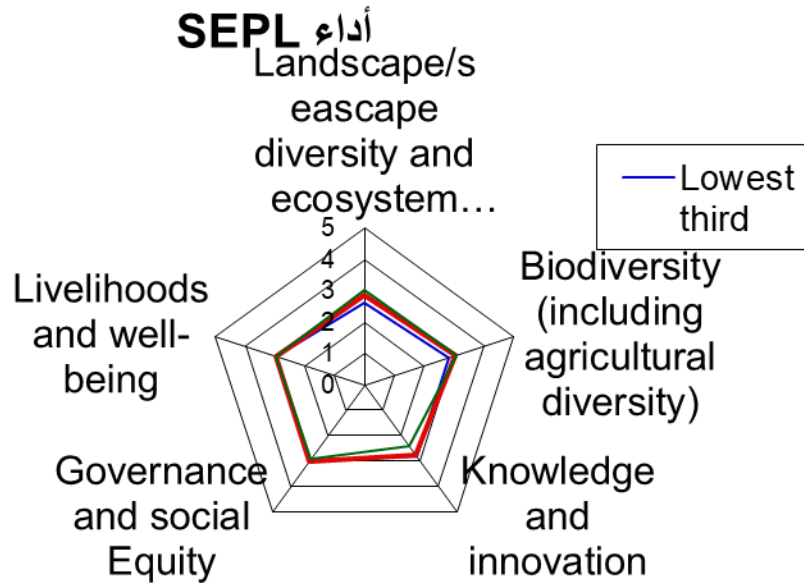
من أجل بناء استراتيجية الإقليم، تم اعتماد نهج متعدد المراحل. تمت مراجعة الوثائق الأولى مثل وثيقة مشروع OP7، وخطة عمل تحليل النوع الاجتماعي، وخطة أصحاب المصلحة، وإجراءات الفرز الاجتماعي والبيئي، واستراتيجية المرحلة السادسة لإقليم صعيد مصر، ومجموعة أدوات مؤشرات المرونة في الإنتاج الاجتماعي والبيئي والأقاليم الداخلية أو البحرية، وتعد وثيقة مشروع المرحلة السابعة OP7 واحدة من المراجع الرئيسية التي وجهت صياغة استراتيجية الأقاليم الجغرافية، وتدمج استراتيجية الإقليم الثغرات الرئيسية المحددة والفرص المحتملة المشتركة في وثيقة المشروع نتيجة للمشاورات التي أجريت على مستوى الإقليم، وتمت مناقشة الفجوات والفرص التي تم تحديدها والتحقق منها خلال الاجتماع التشاوري الذي عقد في الفيوم في عام 2023.



شكل (2): منهجية الاستراتيجية

ثانياً تم عقد اجتماع تشاوري بمحافظة الأقصر في 31 يناير 2023 بمبنى محافظة الأقصر وتحت رعاية المحافظ، حضره 109 مشاركين يمثلون أصحاب المصلحة المعنيين من مديرية الشباب والرياضة والتعليم والموارد المائية وزراعة الري والإسكان والتضامن الاجتماعي ووزارة البيئة ومنظمات المجتمع المدني / منظمات المجتمع المحلي والمجلس الوطني للمرأة، بالإضافة إلى فريق إدارة برنامج المنح الصغيرة. يتم توفير التفاصيل الكاملة للمشاركين في الملحق الثاني. خلال الاجتماع التشاوري تم تشجيع جميع المشاركين على تبادل أفكارهم حول الاحتياجات والأولويات الفعلية للمجتمعات المحلية ضمن مجالات البرنامج، والحلول العملية والمبتكرة المقترحة لمواجهة التحديات التي تواجهها المجتمعات المحلية، والمشاريع الكبرى (قد تكون بتمويل من مانحين آخرين) أو الخطط المحلية أو المبادرات المتعلقة بهذا الموضوع، وفرص الشراكة الموجودة، سواء على المستوى الحكومي أو المدني أو القطاع الخاص لتعزيز الاستفادة. إلى جانب المناقشة التي جرت لمدة 4 ساعات، تلقى جميع المشاركين نموذجاً لمشاركة أفكارهم حول الموضوعات الأربعة المذكورة أعلاه وتقييم مؤشرات SEPLS باستخدام بطاقة قياس مؤشرات Satoyama.

تم استخدام قالب Excel لتنمية المجتمعات المحلية وإدارة المعارف من أجل مبادرة ساتوياما لاشتقاق مخطط رادار. SEPLS النتائج معطاة في الجدول أدناه متبوعاً بمخطط الرادار:



سبل العيش والرفاهية	الحكم والعدالة الاجتماعية	المعرفة والابتكار	التنوع البيولوجي (بما في ذلك التنوع الزراعي)	تنوع الأقاليم/ البحرية وحماية النظام البيئي	
2.97	2.98	2.84	2.83	2.62	الثلث الأدنى
2.97	3.02	2.76	3.06	2.87	يعني التصنيف
2.99	2.93	2.42	3.08	3.03	أعلى ثالث
0.774863272	0.687566068	0.777333325	0.852691144	0.862126486	مطور قياسي

بينما جاء التسجيل العام للأبعاد الخمسة منخفضاً، و سجلت المعرفة والابتكار أدنى مستوى بين الأبعاد الخمسة، سجل التنوع البيولوجي والحوكمة /العدالة الاجتماعية أعلى الدرجات

خلال الاجتماع التشاوري ، اتفق المشاركون على المشكلات الرئيسية التالية التي تم تحديدها والتي يواجهها الإقليم حالياً:

سوء إدارة النفايات (النفايات الزراعية)	ممارسات الري السيئة	قلة وعي أفراد المجتمع
استخدام غير فعال للطاقة	الإفراط في استخدام الأسمدة الكيماوية	تدهور الأرض
سوء جمع وإدارة مياه الصرف الصحي (بما في ذلك مياه الصرف الصحي الصناعية)	تلوث المياه	مخاطر التنوع البيولوجي

- 1- أكدت كل من وثيقة مشروع المرحلة السابعة وردود الاجتماع التشاوري أن ضعف نظام إدارة النفايات الصلبة خاصة في قنا والتخلص غير الآمن من النفايات الزراعية (نفايات قش قصب السكر ومخلفات أشجار الموز) هي تحديات مستمرة. وينتهي المطاف بنسبة كبيرة من النفايات الزراعية بالحرق في الحقول المفتوحة أو إلقاءها في المجاري المائية ، مما يؤدي إلى تلوث الهواء والماء ، مما يساهم في تدهور التربة وسوء الحالة الصحية وزيادة انبعاثات غازات الاحتباس الحراري.
- 2- الافتقار إلى جمع وإدارة مياه الصرف الصحي وخاصة مياه الصرف الصحي الصناعية التي تسبب تلوث مصارف المياه كما هو موضح في وثيقة المرحلة السابعة وتم التحقق من صحتها خلال الاجتماع التشاوري أن تغطية الصرف الصحي في إقليم صعيد مصر منخفضة جدا في حدود 12-33% .
- 3- وأضافت وثيقة المشروع إهمال محمية ضبابية بالأقصر كوجهة سياحية لقلّة التسويق والوعي. إلى جانب تشويه التنوع البيولوجي في صعيد مصر بما في ذلك صيد الطيور والتنوع البيولوجي لبيئة النيل.
- 4- وأضاف الاجتماع التشاوري سوء ممارسات الري التي تسبب فقدان المياه وتؤثر على جودة الأراضي المزروعة.
- 5- وأضاف الاجتماع التشاوري قلة الوعي لدى أفراد المجتمع (خاصة الأجيال الشابة) بالتحديات البيئية وعواقبها.
- 6- وأضاف الاجتماع التشاوري أن الاستخدام غير الفعال للطاقة أثناء الري وعلى مستوى الأسرة يؤدي إلى أعباء بيئية واقتصادية.
- 7- وأضاف الاجتماع التشاوري الاستخدام المفرط للأسمدة الكيماوية في الأراضي الزراعية مما يؤثر سلبا على الأراضي المزروعة والمحاصيل وتغذية النحل على المحاصيل وتلوث المياه.
- 8- وأضاف الاجتماع التشاوري أن تدهور الأراضي يؤثر على جودة الأراضي المزروعة.

استراتيجية الأقاليم النتائج ومؤشرات التأثير ()

يتمثل الهدف الشامل طويل الأجل لاستراتيجية لبرنامج المنح الصغيرة في لأقاليم مصر خلال مرحلته التشغيلية السابعة في "بناء مرونة اجتماعية واقتصادية وبيئية في الأقاليم البحرية من خلال الأنشطة المجتمعية". يتم التعرف على استراتيجية الأقاليم كوثيقة حية، والتي ستستمر في صقلها في ضوء التجارب والدروس المستفادة بمرور الوقت. تتبنى استراتيجية الأقاليم في صعيد مصر النتائج الخمس التالية وتحدد مؤشرات الأداء الرئيسية لكل نتيجة. وتتوافق وتساهم في النتائج والمؤشرات والأهداف الواردة في وثيقة المرحلة السابعة ومع ذلك سيتم الانتهاء من الأهداف بعد الانتهاء من مقترحات الحاصلين على

المنحة. ومن المتوقع أن تساهم مشروعات برنامج المنح الصغيرة المختارة في إقليم صعيد مصر في واحد أو أكثر من هذه النتائج جنبًا إلى جنب مع المؤشرات ذات الصلة.

النتائج 1.1: تعزيز حفظ التنوع البيولوجي وحماية خدمات النظام البيئي من خلال الحفاظ المشترك على البيئة واستعادتها وإسهامات سبل العيش المستدامة

تعد المشاركة الحقيقية للمجتمعات المحلية في الحفظ التعاوني والاستعادة وتدخلات سبل العيش المستدامة أحد مقاييس المرونة الاجتماعية والبيئية في الأقاليم المستهدفة. وسيستمر تعزيز مرونة الأقاليم من خلال الدعم الإضافي للمنح والاستفادة من الموارد والشراكات، فضلاً عن الدعوة لإصلاح السياسات وآليات الحوافز الموسعة.

المؤشر 6: تعزيز النظم الزراعية- الإيكولوجية، كما يتضح من عدد الأسر (المصنفة حسب الجنس) التي تحصل على منافع معيشية مشتركة من ممارسات الزراعة الإيكولوجية المحسنة.

المؤشر 7: تعزيز المساواة بين الجنسين وتمكين المرأة في السيطرة على الموارد الطبيعية، كما يتضح من عدد المشاريع التي تساهم في الوصول المتكافئ إلى الموارد الطبيعية والتحكم فيها من قبل النساء والرجال،

النتائج 1.2: زيادة اعتماد تقنيات الطاقة المتجددة والكفاءة في استخدام الطاقة وحلول التخفيف على مستوى المجتمع

يستهدف هذا الناتج المشاريع المجتمعية التي توضح و / أو تنشر تطبيقات الطاقة المتجددة أو كفاءة الطاقة التي تم اختبارها بقوة خلال المراحل السابقة من برنامج المنح الصغيرة في مصر (على سبيل المثال، الإضاءة الفعالة، وأنظمة النقل بالدراجات، والغاز الحيوي) أو التي قد تستفيد من العروض التوضيحية لتعزيز الوعي أو إيجاد الأدلة للتطبيق.

المؤشر 8: الفوائد المشتركة لسبل العيش وتعزيز القدرة على الصمود من خلال الممارسات الزراعية منخفضة الكربون، كما يتضح من (أ) كمية السماد العضوي المنتجة التي تحل محل استخدام الأسمدة الكيماوية وتحسن من خصوبة التربة (طن)، و(ب) عدد الأسر المستفيدة من طاقة الغاز الحيوي المستخدمة في الطهي والأسمدة الهضمية (عدد الأسر، مصنفة حسب الجنس)

المؤشر 9: تعزيز المرونة وزيادة أمن الطاقة، كما يتضح من عدد أنظمة الضخ الزراعي الكهروضوئية الشمسية التي تحل محل الوحدات التي تعمل بالديزل

النتائج 2.1: مؤسسات مجتمعية معززة للحكومة التشاركية لتعزيز المرونة الاجتماعية - البيئية

يتطلب نهج الأقاليم الجغرافية مشاركة العديد من أصحاب المصلحة، مع تمثيل حكومي عبر القطاعات، والمجتمع المدني والقطاع الخاص والأوساط الأكاديمية والبحثية، وسيساعد التعاون بين أصحاب المصلحة المتعددين على حشد الموارد وتسهيل التأثير على نطاق واسع، وزيادة تعزيز تعميم الحفظ التشاركي، والاستعادة، ومبادرات سبل العيش المستدامة في أطر التخطيط المحلية.

المؤشر 11: تمكين المرأة في إدارة الموارد الطبيعية، كما يتضح من عدد المشاريع التي تعمل على تحسين مشاركة المرأة وقدرتها على اتخاذ القرار في إدارة الموارد الطبيعية.

المؤشر 12: تعزيز المنافع الاجتماعية والاقتصادية للمرأة، كما يتضح من عدد المشاريع التي تستهدف المنافع والخدمات الاجتماعية والاقتصادية للمرأة.

النتائج 2.2: تمكين التوسع من خلال بناء القدرات وإدارة المعرفة

تعتمد قوة التدخلات المنفذة في المشروع إلى حد كبير على بناء قدرات المنظمات المجتمعية / منظمات المجتمع المدني في الأقاليم المستهدفة، فضلاً عن توليد وتبادل المعرفة حول أفضل الممارسات والدروس المستفادة.

المؤشر 14: تقاسم المعرفة، كما يتضح من عدد المشاريع ومجموعة التجارب والدروس المنظمة والمقننة في دراسات الحالة التي تم إنتاجها ونشرها والعدد التراكمي لآراء دراسات الحالة من موقع برنامج المنح الصغيرة

المؤشر 15: تعميم المساواة بين الجنسين وتمكين المرأة، مع توضيح عدد المشاريع التي تديرها النساء

المؤشر 16: بدء عملية التوسع، كما يتضح من عدد حالات توسيع نطاق أفضل ممارسات المشروع أو تكرارها و / أو عدد أوجه التقدم في السياسات المعتمدة من قبل الكيانات الحكومية المحلية أو المركزية

النتائج 3.1: تعزيز استدامة نتائج المشروع من خلال المراقبة والتقييم التشاركي

يركز هذا الناتج على تقديم ملاحظات تشاركية وفي الوقت المناسب للرصد والتقييم، وتوحيد المدخلات من الحاصلين على منح فردية، وتقييم التقدم المحرز نحو تحقيق الهدف العام للمشروع. وسوف تسترشد نتائج أنشطة الرصد والتقييم بتدابير الإدارة التكيفية، التي تهدف إلى ضمان استدامة نتائج المشروع.

من المتوقع أيضاً أن تساهم مشروعات إقليم صعيد مصر في **المؤشرات الأساسية لمرفق البيئة العالمية:**

مؤشر أساسي 3: مساحة الأرض المستعادة (هكتار)

مؤشر أساسي 4: مساحة الأقاليم الخاضعة للممارسات المحسنة (هكتار، باستثناء المناطق المحمية)

المؤشر الأساسي 6: تخفيف انبعاثات غازات الاحتباس الحراري (الأطنان المترية المكافئة من ثاني أكسيد الكربون)

المؤشر الأساسي 11: عدد المستفيدين المباشرين المصنفين حسب الجنس كمنفعة مشتركة لاستثمارات مرفق البيئة العالمية.

4 - تصنيف المشاريع المجتمعية المحتملة ومعايير اختيار المشروع

1- تعزيز الممارسات الزراعية بما يعود بالنفع على التنوع البيولوجي، واستعادة الأراضي الزراعية المتدهورة، وتعزيز الحفاظ على المياه.

أ. الممارسات الزراعية المحسنة (تدوير نفايات الزراعة إلى علف الحيوانات وأسمدة عضوية). زيادة استخدام الأسمدة العضوية - وما يصاحب ذلك من انخفاض في الأسمدة الكيماوية - يحسن تنوع وسلامة التنوع البيولوجي للتربة.

ب. يساهم عدد لا يحصى من الكائنات الحية التي تشكل التنوع البيولوجي للتربة في مجموعة واسعة من خدمات النظم البيئية الأساسية، مثل دورة المغذيات، وتنظيم المواد العضوية في التربة، وعزل كربون التربة، وما إلى ذلك.

ج. إن اعتماد ممارسات بيئية زراعية جيدة، لن يؤدي فقط إلى تعزيز أداء النظم الإيكولوجية، ولكن سيتم تحسين موائل النباتات والحيوانات، مما يولد فوائد التنوع البيولوجي.

د. تحسين الممارسات الزراعية البيئية (تربية النحل). من خلال تعزيز ممارسات الزراعة الإيكولوجية ، بما في ذلك تنوع الإنتاج في المزرعة ، يمكن أن يساعد التلقيح بواسطة النحل في تسهيل التنوع وتوفير موائل محسنة وموسعة للحيوانات والنباتات ، وبالتالي توليد فوائد التنوع البيولوجي.

هـ. تحسين الحفاظ على المياه من خلال تطهير قنوات الري من الأنواع الغريبة الغازية المائية (IAS) ، على سبيل المثال ، ورد النيل سيؤدي إلى الحفاظ على مياه الري ، وتحسين عمليات الري ، وتحسين خصوبة التربة.

ز- استعادة الأراضي الزراعية المتدهورة وزيادة خصوبة التربة من خلال الممارسات المستدامة الصديقة للبيئة و. إدخال ممارسات الري الحديثة التي يمكن أن توفر المياه وتقلل العبء الاقتصادي على المزارعين.

ح. إدخال المحاصيل التي تكافح آثار تغير المناخ على الأرض.

2- التوسع في تطبيق حلول الطاقة المتجددة

أ. أنظمة الطاقة الشمسية الكهروضوئية لضخ المياه السطحية والجوفية للري لتحل محل الوحدات التي تعمل بالديزل.

ب. الطاقة الشمسية الكهروضوئية للإنارة (سكنية - مدارس - تجارية).

ج. الغاز الحيوي للطبخ وبدل السماد الصناعي.

3- إعادة تدوير المخلفات الزراعية (نفايات قصب السكر ونفايات أشجار الموز) في الصناعات الأخرى المطلوبة مثل الحرف اليدوية المبتكرة (مثل نفايات أشجار الموز) والأعلاف والسماد.

4- استخدام أدوات وأساليب إبداعية لتوعية أفراد المجتمع بالقضايا البيئية المختلفة وتبعاتها والبدائل المطروحة.

5- مكافحة التصحر وتثبيت الرمال ومصدات الرياح من خلال بناء حواجز من النباتات الخشبية المزروعة بالري من مياه الصرف الصحي المعاد تدويرها.

6- تعزيز ترتيبات الحفظ التشاركية بين المجتمعات المحلية والمناطق المحمية (على سبيل المثال ، دوريات المجتمع).

أ. المراقبة والإدارة التشاركية للمناطق المحمية.

ب. السياحة البيئية المدعومة من المجتمع ، بما في ذلك ، على سبيل المثال لا الحصر (أ) تعزيز مبادرات علوم المواطنين المرتبطة بأنشطة السياحة البيئية ، وبالتالي توفير الدعم المباشر لرصد التنوع البيولوجي ذي الأهمية العالمية ، فضلاً عن زيادة الوعي بقيمة التنوع البيولوجي ؛ (ب) تقليل الضرر الذي يلحق بالموائل الحرجة من قبل السياح من خلال زيادة الوعي ، وذلك من خلال تدريب أدلة التنوع البيولوجي المجتمعية ؛ (ج) تسهيل إنشاء نماذج أعمال على مستوى المجتمع تشمل المنظمات المجتمعية التي تنتج الحرف اليدوية للسائحين والتي توفر خيارات بديلة لكسب العيش للمجتمعات المحلية وتقلل من الضغط المرتبط بالأنشطة غير المستدامة في موائل التنوع البيولوجي المهم عالمياً.

ج. تحسين الممارسات الزراعية البيئية (تربية النحل). من خلال تعزيز ممارسات الزراعة الإيكولوجية ، بما في ذلك تنوع الإنتاج في المزرعة ، يمكن أن يساعد التلقيح بواسطة النحل في تسهيل التنوع وتوفير موائل محسنة وموسعة للحيوانات والنباتات ، وبالتالي توليد فوائد التنوع البيولوجي.

جدول رقم 1: (رسم خرائط للمشاريع المحتملة حسب النتائج الرئيسية

#	مشاريع برنامج المنح الصغيرة المقترحة	تعزيز خدمة النظام البيئي	تعزيز استدامة أنظمة الإنتاج	تطوير وتنوع سبل العيش وتوليد الدخل	تعزيز المؤسسات والحوكمة	تركز النساء	تركز الشباب
1	تعزيز الممارسات الزراعية لإفادة التنوع البيولوجي ، واستعادة الأراضي الزراعية المتدهورة ، وتعزيز الحفاظ على المياه	X	X	X	X		X
2	التوسع في تطبيق حلول الطاقة المتجددة	X	X	X	X	X	X
3	إعادة تدوير نفايات الزراعة (نفايات قصب السكر ونفايات أشجار الموز (في الصناعات الأخرى المطلوبة مثل الحرف اليدوية مثل (المبتكرة نفايات أشجار الموز (والأعلاف والسماذ	X	X	X	X	X	X
4	استخدام أدوات وأساليب إبداعية لتوعية أفراد المجتمع بالقضايا البيئية المختلفة وعواقبها والبدائل المطروحة				X	X	X
5	مكافحة التصحر وتثبيت الرمال وصدّات الرياح من خلال بناء حواجز من الأسوار مصنوعة من النباتات الخشبية المزروعة بالري من مياه الصرف الصحي المعاد تدويرها	X	X	X	X		X

5	3	5	4	4	5	المجموع
---	---	---	---	---	---	---------

معايير اختيار المشروعات

تلتزم المشروعات المختارة في المرحلة السابعة لبرنامج المنح الصغيرة في مصر بتعريف الجوانب المحددة لبرنامج COMDEKS، أي مركزية المنظمات "المجتمعية" في استراتيجيات التنمية الريفية وأخذ الدور القيادي في تخطيط المشروع، وإدارة الإقليم، والتنفيذ والمراقبة. يتوافق هذا النهج أيضًا مع التركيز التاريخي لبرنامج المنح الصغيرة، والتفويض التنظيمي، وروح فلسفة برنامج المنح الصغيرة. ومع ذلك، هناك اعتراف بأن الشركاء سيحتاجون إلى مزيد من التوجيه والدعم بشأن القضايا والمنهجيات المتعلقة بإدارة الأقاليم. سيتم تلبية هذا المطلب من خلال زيادة التركيز على التدريب والتوجيه والتوجيه المستمر لمتلقي المنح.

ستتم دعوة تقديم المقترحات من خلال موقع برنامج المنح الصغيرة مصر، ومنصات التواصل الاجتماعي، وشبكات اللجنة التوجيهية، ووزارة البيئة، ووزارة التضامن الاجتماعي. ستتضمن الوثيقة معلومات أساسية وإرشادات لتقديم العروض الفنية والمالية. ستوافق مديريةية التضامن الاجتماعي المحلية وفريق المحافظ على المقترحات المقدمة قبل مشاركة المقترحات لفرزها من قبل لجنة التسيير الوطنية. يمكن القيام بزيارات ميدانية من قبل الفريق الوطني للبرنامج إلى المواقع / المكاتب الفعلية للتحقق من صحة و / أو معلومات إضافية.

سيعقد اجتماع (اجتماعات) لجنة التسيير الوطنية لوضع اللمسات الأخيرة على المقترحات المدرجة في القائمة المختصرة. بعد استلام العروض وإدراجها في قائمة مختصرة، قد يتم تزويد الشركاء المحتملين بمعلومات إضافية و / أو دعم لتحسين العروض، إذا لزم الأمر

سيتم مشاركة معايير التقييم / التصنيف المكتوبة للمقترحات بين جميع أعضاء لجنة اختيار المقترح. سيتم الالتزام بالمعايير التالية لمراجعة وتقييم المنظمات والمقترحات الخاصة بتنفيذ مشروعات برنامج المنح الصغيرة في الصعيد (والتي قد تختلف عن مشروعات برنامج المنح الصغيرة الأخرى خارج الإقليم)

معايير خاصة بالشركاء والمنظمات

1. يجب أن تكون المنظمة مسجلة في وزارة التضامن الاجتماعي.
2. سيكون وجود موقع / مكتب دائم في موقع المشروع ميزة، ولكنها ليست إلزامية.
3. يجب أن تعرض المنظمة التي تقترح العمل المتعلق بأولويات أو موضوعات برنامج المنح الصغيرة التابع لمرفق البيئة العالمية قدرة قوية على تنفيذ مثل هذه المشاريع، والتي تشمل ملف المنظمة الذي يوضح قدرات منظمات المجتمع المدني / منظمات المجتمع المحلي وخبراتها في تقديم المشاريع المجتمعية
4. سيكون امتلاك عضوية / انتساب شاملة وواسعة النطاق مع مجموعات مجتمعية أو مجموعات / لجان شبابية أو مجموعات السكان الأصليين ميزة.
5. يجب أن يضم فريق المشروع على الأقل موظفًا تقنيًا واحدًا مقترحًا للتنفيذ، والذي سيعمل أيضًا كمسؤول اتصال ويتحمل مسؤولية إعداد التقارير.

6. سيكون التوازن المناسب بين الجنسين داخل الفريق أمراً مرغوباً فيه.

معايير خاصة بمقترح المشروع

- 1- يجب أن تتماشى مقترحات المشروع مع استراتيجية الإقليم ويجب أن تساهم بشكل مباشر في واحد أو أكثر من نتائج استراتيجيته. يجب أن يتماشى مقترح المشروع مع الاستراتيجية الوطنية لتغير المناخ - 2050 (NCCS) ، التي أعدتها وزارة البيئة وتم إطلاقها في مايو 2022.
- 2- سيتم إعطاء الأفضلية لمقترحات المشروعات التي تستجيب لمجالات إضافية مثل تلك التي تتناول التهديدات / الاحتياجات المتعددة ، والابتكارات ، وإمكانية التكرار ، ومدخلات السياسة.
- 3- يجب أن يكون موقع المشروع المقترح ضمن حدود الإقليم المستهدف وأن يستند إلى تقييم موثق لاحتياجات المجتمع.
- 4- يجب أن يخصص كل مشروع ما لا يقل عن 10 في المائة من الميزانية لمنتجات إدارة المعرفة على مستوى الإقليم، على سبيل المثال دراسة الحالة ، التوثيق السمعي البصري ، أفضل الممارسات.
- 5- يجب أن تتضمن مقترحات المشروع خطة عمل محددة زمنياً ، وقسم للرصد والتقييم ، وخطة استدامة ، وخطة شراكة، وإطار زمني.
- 6- يجب أن تتضمن مقترحات المشاريع قسمًا يوضح مواءمة المشروع مع مجالات عمل البرنامج ونتائج الأقاليم.
- 7- نبغي تعميم اعتبارات النوع الاجتماعي حسب الاقتضاء ، مثل جمع البيانات المصنفة حسب الجنس والإبلاغ عنها، والتحليل الجنساني ، إلخ.
- 8- يجب أن تنص مقترحات المشاريع صراحةً على أي مدخلات / فجوات / متطلبات لتنمية القدرات تتعلق بالتنفيذ.
- 9- يجب تلبية المساهمات العينية والنقدية من قبل المنظمات المجتمعية / منظمات المجتمع المدني ، وأعضاء المجتمع المحلي و / أو الشركاء الآخرين (الحكومة ، والسلطة المحلية ، والقطاع الخاص ، والأوساط الأكاديمية ، والوكالة الوطنية أو الدولية ، وما إلى ذلك)
- 10- يجب ألا تزيد تكلفة المشروع عن 50000 دولار أمريكي.
- 11- يجب أن توضح مقترحات المشاريع نموذج الشراكة الخاص بها وأصحاب المصلحة الرئيسيين الذين تم تحديدهم لدعم تنفيذ المشروع واستدامته.
- 12- يجب أن تثبت مقترحات المشاريع دعم التكنولوجيا / الابتكارات الجديدة واعتمادها لتعزيز نتائج المشروع وتمتلك نطاق التكرار.
- 13- يجب أن يحدد مقترح المشروع بوضوح أي أنشطة تركز على النساء أو الشباب (إن وجد)

منح المشاريع الاستراتيجية:

- 14- تم تخصيص الموارد في ميزانية OP7 للمنح الاستراتيجية، للمساعدة في تسهيل الآثار الدائمة. ومن المتصور أن تُمنح المنح الاستراتيجية للمنظمات المجتمعية / منظمات المجتمع المدني ذات الخبرة لتقديم الدعم الفني والاستراتيجي، وتوجيه أصحاب المصلحة المحليين في تنفيذ نهج الأقاليم وتقديم الدعوة لإصلاح السياسات والارتقاء بها.
- 15- سيتم منح مشروعين إلى ثلاثة مشاريع إستراتيجية عبر الأقاليم الأربعة.
- 16- سيتم تطوير الاختصاصات للمنح الاستراتيجية بالتشاور مع لجنة التوجيه الوطنية لبرنامج المنح الصغيرة (NSC) ، ووحدة إدارة البرنامج القطري (CPMU) ، ومنسق UCP ، والمكتب القطري لبرنامج الأمم المتحدة الإنمائي (CO) ، ثم يتم منحها من خلال المشتريات التنافسية ووافق عليها لجنة التسيير الوطنية.

جدول (2): مصفوفة الدرجات لمقترحات المشروع.

نتيجة	عناصر التقييم	معايير
20	- منظمة محلية مسجلة مع عدم وجود تعارضات مخاطر معروفة / - يحافظ على بعض الوجود المحلي - يمتلك الخبرة الفنية المطلوبة لتسليم المشروع المقترح	منظمة
25	- OP-7 Prodoc و LS متوافق مع - LS يساهم في أكثر من 1 نتيجة	النهج التقني
15	- ضمن الميزانية المسموح بها - SMART KPIs يشمل - يشمل منتجات إدارة المعرفة - يشمل التمويل المشترك (نقدي /عيني)	ترتيب الميزانية /الرصد والتقييم
20	- عرض للتكنولوجيا /الابتكارات الجديدة - يمتلك نطاق النسخ المتماثل	النطاق /الابتكار
5	- منسق تقني - فريق متوازن بين الجنسين	تكوين فريق
15	- رسم خرائط أصحاب المصلحة وتحليلهم - خطة الشراكات	الشراكة
ملحوظة:		
- NSC إجمالي الدرجات 50 وما فوق - تم اختياره في القائمة المختصرة وموصى به للنظر فيها من قبل		
- NSC إجمالي الدرجات أقل من 50 نقطة - غير موصى به		

- خطة المراقبة والتقييم على مستوى الأقاليم

الطريقة المستخدمة أثناء عملية التشاور في المسح الأساسي هي مزيج من الأساليب الكمية والنوعية. يتم استخدام قائمة مؤشرات ودرجات SEPLS لكل مؤشر كمبدأ توجيهي.

سيواصل برنامج المنح الصغيرة مثل هذه التفاعلات في المستقبل مع أصحاب المصلحة الرئيسيين ذوي الصلة لإطلاع الشركاء على إستراتيجية الأقاليم وجوانب الرصد والتقييم لمتلقي المنح. وبشكل أكثر تحديداً، في هذه المرحلة المبكرة، كان المشاركون أكثر استعداداً لمناقشة القضايا الرئيسية، والتوجهات القطاعية والموضوعية، وتصنيف المشاريع. يعتبر القسم أدناه الخاص بخطة المتابعة والتقييم إرشادياً وسيتم تنقيحه في مرحلة تقديم اقتراح المشروع والموافقة عليه.

سيتم إجراء المراقبة والتقييم المستمرة لبرنامج المنح الصغيرة في مصر وفقاً لمتطلبات برنامج الأمم المتحدة الإنمائي كما هو موضح في برنامج الأمم المتحدة الإنمائي وإجراءات سياسة التقييم لبرنامج الأمم المتحدة الإنمائي. سيتم الاضطلاع بمتطلبات الرصد والتقييم الإلزامية الإضافية الخاصة بمرفق البيئة العالمية وفقاً لسياسة الرصد التابعة لمرفق البيئة العالمية وسياسة التقييم التابعة لمرفق البيئة العالمية وسياسات مرفق البيئة العالمية الأخرى ذات الصلة.

سيشير كل مستفيد من برنامج المنح الصغيرة إلى نتيجة (نتائج) الإقليم المحددة التي يساهم في تحقيقها، وسيتم تصميم خطة المراقبة والتقييم وفقاً للنتائج ومؤشرات الأداء الرئيسية في الاستراتيجية، مما يوضح أيًا من مؤشرات الأداء الرئيسية يساهم في تحقيقها وكيفية ذلك في المقترحات النهائية المعتمدة.

سيتم تحديد جدول وتكرار أنشطة مراقبة مشروعات برنامج المنح الصغيرة الفردية في العروض، أحد الدروس الرئيسية المستفادة من برنامج المنح الصغيرة هو أن خطة الرصد والتقييم على مستوى المشروع يجب أن تلتزم بمعايير SMART سيحتاج المتقدمون إلى إرشادات وتفاصيل إضافية لهذا الغرض، ومن المتوقع أن يتم تدريب الشركاء المدرجين في القائمة المختصرة وفقًا لذلك. سيقوم برنامج المنح الصغيرة ببناء القدرات وتقديم الدعم المؤسسي الكافي لمتلقي المنح لتمكينهم من أداء دورهم في خدمة مجتمعاتهم المحلية، وتقييم احتياجاتهم، وتصميم وتنفيذ ومراقبة المشاريع الممولة من برنامج المنح الصغيرة بنجاح. إلى جانب دعم برنامج المنح الصغيرة للمستفيدين من المنح، فإن مجموعات أصحاب المصلحة المتعددين والشراكات الرسمية التي تم تأسيسها وإضفاء الطابع الرسمي عليها على مستويات الأقاليم لتقديم المشورة الاستراتيجية وتوجيه السياسات بشأن إدارتها، ستضمن أيضًا المراقبة المستمرة للمشاريع ونتائجها وتبادل المعرفة عبر الحاصلين على المنح.

يطلب من الحاصلين على منحة برنامج المنح الصغيرة تقديم تقارير مرحلية (بما في ذلك تقدم مؤشرات الأداء الرئيسية) جنبًا إلى جنب مع تقرير مالي كشرط لصرف الدفعة التالية، إلى جانب زيارات المراقبة الدورية التي سيقوم بها مدير البرنامج الوطني لبرنامج المنح الصغيرة مصر وأعضاء NSC حسب الحاجة، سيقدم المستفيدون من برنامج المنح الصغيرة أيضًا تقريرًا نهائيًا يلخص الفوائد العالمية والنتائج الأخرى المحققة والمخرجات الناتجة والدروس المستفادة، يجب أن يتضمن التقرير النهائي أيضًا بيانًا ماليًا نهائيًا، سيتم استخدام التقارير المرحلية المقدمة من الشركاء لتتبع التقدم مقابل النتائج الإجمالية وتحديد الثغرات. سيطلب من الشركاء أيضًا توثيق أفضل الممارسات ودراسات الحالة والدروس المستفادة حسب الاقتضاء، والتي سيتم تجميعها في النهاية لمحفظة برنامج المنح الصغيرة بالكامل.

سيبني برنامج المنح الصغيرة أيضًا على الابتكارات في المراقبة والإبلاغ الفعال ويعززها من خلال استخدام التقنيات الجديدة (على سبيل المثال، الأجهزة اللوحية والاستطلاعات عبر الإنترنت). سيجمع تقرير M&E الشامل لبرنامج المنح الصغيرة النتائج على مستوى النتائج العامة والمؤشرات المحددة في وثيقة المشروع.

جدول (3): خطة المتابعة والتقييم على مستوى المشروع الفردي:

نشاط	الطرف المسؤول	إطار زمني
تشير خطة المتابعة والتقييم المقترحة النتائج والأنشطة ومؤشرات الأداء الرئيسية	الممنوح	في وقت تقديم الاقتراح
خطة عمل المشروع	NSC ، CPM ، الحاصلون على المنح	مدة المشروع (ربع سنوي)
جمع البيانات الأساسية	CPM ، الحاصلون على المنح	في اقتراح المشروع / المرحلة المبكرة
زيارات المراقبة في الموقع	NSC ، CPM	مرة واحدة على الأقل في السنة وحسب الحاجة
مشروع تشاركي المراقبة / المراجعة والقدرة مبني	NSC ، CPM ، الحاصلون على المنح وأصحاب المصلحة الآخرون	مرة واحدة على الأقل في السنة (يمكن أن تشمل شركاء الاجتماعات والتبادلات الشبكية)
تقارير تقدم المشروع (الفنية والمالية)	CPM ، الحاصلون على المنح	حسب مقترح المشروع ومع كل طلب صرف
التقرير النهائي للمشروع	CPM ، الحاصلون على المنح	عند اكتمال المشروع
تقرير تقييم المشروع	NSC ، CPM ، طرف خارجي	شهر واحد قبل اكتمال المشروع
الدروس المستفادة والمعرفة ولدت	NSC ، CPM ، طرف خارجي	منتصف المدة ونهاية عمر المشروع

علاوة على ذلك، سيتم تشكيل منصة تضم أصحاب المصلحة المتعددين لتقديم التوجيه والدعم لجميع الحاصلين على المنح. ستشمل منصة الأقاليم لأصحاب المصلحة المتعددين وحدات الحكومة المحلية، والمنظمات المجتمعية / منظمات

المجتمع المدني التي تلقت منحًا ، وممثل وزارة التضامن الاجتماعي وممثل وزارة التربية والتعليم ، والمجلس القومي للمرأة من بين أصحاب المصلحة الآخرين ذوي الصلة على المستوى المحلي. ستوفر منصات الأقاليم لأصحاب المصلحة المتعددين روابط مباشرة مع آليات تخطيط التنمية الحكومية المحلية وفرصًا لزيادة التمويل والتكرار. سيؤدي إشراك العديد من أصحاب المصلحة في منصات الأقاليم إلى تعزيز احتمالية استمرار نتائج المشروع بعد توقف تمويل مرفق البيئة العالمية. ممثلو الكيانات الحكومية المحلية هم أعضاء مهمون في منصات الأقاليم لأصحاب المصلحة المتعددين ، مما يساعد على تعزيز الروابط مع البرامج الحكومية التكميلية وتحديد الحوافز لتوسيع نطاق تدخلات المشروع.

توفر الخطة أعلاه أساسًا للتحسين المستمر وصقل تخطيط وإدارة المشاريع الفردية وكذلك مساعدة المجتمعات على تقييم وتكييف مناهجها لإعادة بناء SEPLS ، وفي تحديد الفجوات وجمع ونشر الخبرات في المناطق المستهدفة من خلال المراجعات الدورية. تماشيًا مع إرشادات COMDEKS ، يُقترح أيضًا أن تُمنح منطقتان شريكتان على الأقل - اللذان تم تحديدهما كشريكين "رائدين" لبناء القدرات في - COMDEKS دورًا استباقيًا في توجيه وتوجيه عمليات الرصد والتقييم وإدارة المعرفة.

خطة إدارة المعرفة على مستوى الأقاليم

في المرحلة العملية السادسة في مصر دعم مشروع تنمية القدرات المستقل إنتاج دراسات الحالة ونشرها على المستويين الوطني والمحلي من خلال قنوات المعرفة المختلفة. أنتجت صحف وقائع ونشرات إخبارية وإدارة المعرفة والمواد السمعية والبصرية. تشكل هذه المنتجات المعرفية جنبًا إلى جنب مع دراسات الحالة الفردية منصة معرفة "حية" ، والتي يمكن تعزيزها وتوسيعها خلال المرحلة السابعة في مصر.

على مستوى الأقاليم الأوسع يقوم البرنامج القطري التابع لبرنامج المنح الصغيرة بمصر بإنتاج دراسات حالة لتجربة تخطيط الأقاليم وإدارتها. تسلط دراسات الحالة هذه الضوء على عمليات مشاركة أصحاب المصلحة، بالإضافة إلى التقدم نحو الأهداف المحددة أثناء تخطيط الأقاليم، تم التخطيط لنشر نتائج هذه الدراسات ونشرها في جميع أنحاء الأقاليم من خلال وسائل الإعلام المطبوعة والرقمية وشركاء برنامج المنح الصغيرة المؤسسين، ومنظمات المجتمع المدني / منظمات المجتمع المحلي، وشبكات منظمات المجتمع المدني المدعومة من برنامج المنح الصغيرة والجامعات وغيرها.

سينفذ المشروع إستراتيجية شاملة لإدارة المعرفة عبر الأقاليم الأربعة كمشروع مستقل مرتبط أيضًا بألويات إدارة المعرفة في البرنامج القطري المحدث (UCP) وبرنامج المنح الصغيرة (SGP) ، مما يسهل التفاعلات التعاونية عبر المحلية والوطنية والإقليمية، والمستويات العالمية. يعتبر تقبل أصحاب المصلحة لمدخلات المعرفة محركًا مهمًا للتأثير في هذا الصدد. سيعزز التنسيق والتعاون وإدارة المعرفة التي يعززها المشروع التغيير المنهجي والتكرار، وبالتالي زيادة الفعالية والاستمرارية وحجم المرونة الاجتماعية - البيئية.

بناءً على جهود المرحلة السادسة OP6 لتوثيق وتبادل الممارسات الجيدة والدروس المستفادة، يحتوي كل مشروع منحة كمنتج أولي على دراسة حالة، ولكل منحة ملخص للدروس المستفادة بناءً على تقييم نتائج التنفيذ ومساهماتها في GEB ، أهداف التنمية المحلية والنتائج على مستوى الإقليم، بما في ذلك تنمية رأس المال الاجتماعي. سيتم نشر المنتجات المعرفية باستخدام وسائل الإعلام المطبوعة أو وسائل التواصل الاجتماعي أو الراديو أو أساليب الاتصال الأخرى. يُتوخى واحد على الأقل من المنتجات المعرفية لتسليط الضوء على دور المرأة في ضمان المرونة الاجتماعية والبيئية. يتم تنظيم هذه المعرفة وتقنينها لنشرها على مستوى الأقاليم من خلال منصات حوار السياسات وشبكات إدارة الأقاليم المجتمعية وشركات أصحاب المصلحة المتعددين ومعارض المعرفة وغيرها من التبادلات. يتم توقع دراسات حالة مشروع المنحة الفردية عند تصميم

المشروع وعلى أساس منهجية تشاركية ، بحيث يعمل إنتاج دراسات الحالة على تعزيز قدرات منظمة المجتمع على التفكير والعمل من خلال التعلم بالممارسة.

لتسجيل ونشر المعرفة المكتسبة من خلال تنفيذ المنح الصغيرة للمجتمع، سيتم تدريب المنظمات المجتمعية على جمع وتسجيل وتوثيق المعرفة والخبرات حول مبادرات تنمية المجتمع. من المتوقع أن تؤدي زيادة قدرات أصحاب المصلحة في المجتمع المحلي على توليد المعلومات والمعرفة والوصول إليها واستخدامها إلى زيادة استدامة أنشطة المشروع بعد انتهاء فترة تمويل المنحة، سيساعد تبادل المعرفة وتكرارها في ضمان استمرار وتوسيع نطاق تأثيرات المشروع، مما يؤدي إلى تحقيق فوائد بيئية إضافية على المدى الطويل. هناك قناة أخرى لتبادل المعرفة ونشرها وهي منصة الاقليم لأصحاب المصلحة المتعددين التي سيتم تشكيلها بعد الموافقة على مقترحات المنظمات المجتمعية / منظمات المجتمع المدني. سيبدل فريق برنامج المنح الصغيرة جهودًا للتأثير على نشاط النظام الأساسي لأصحاب المصلحة المتعددين وتشجيع المشاركين على الاجتماع بشكل متكرر وتقديم الدعم عند الحاجة.

سيتم إضفاء الطابع الاجتماعي على المعرفة التي تم الحصول عليها من تجارب المشروع والدروس المستفادة من خلال شبكة SGP الوطنية الراسخة من أصحاب المصلحة ومنصة SGP العالمية ، وسيتم استخدامها في الارتقاء بالمبادرات الناجحة. سيسهل المشروع النشر من خلال المنصات العالمية القائمة بين بلدان الجنوب والمنصات العالمية ، مثل منصة تبادل المعرفة بين بلدان الجنوب التابعة للأمم المتحدة و . PANORAMA . بالنظر إلى البرنامج القطري الناضج لبرنامج الأمم المتحدة الإنمائي في مصر والتجربة الطويلة الأمد لبرنامج المنح الصغيرة في البلاد ، فإن مصر في وضع فريد لتبادل الخبرات والدروس للبرامج الأصغر والأقل خبرة في المنطقة. علاوة على ذلك ، سيوفر المشروع فرصًا للتعاون الإقليمي مع البلدان التي تنفذ مبادرات بشأن الحفظ والاستخدام المستدام للتنوع البيولوجي الزراعي وحلول الطاقة النظيفة على مستوى المجتمع في السياقات الجيوسياسية والاجتماعية والبيئية ذات الصلة المقترح في مصر

Annex

Bibliography

1. Annual bulletin of the agricultural sector cooperative activity 2016/2017
2. Central Agency for Public Mobilization and Statistics (CAPMAS), Statistics, Censuses, Percentage of households connected to public sewage network, map of the indicator by governorate (2017 number)
3. Eleven Years of Data shows Unemployment Hits Women in Egypt Harder Than Men, August 2019
4. ENVIRONMENTAL AND SOCIAL IMPACT ASSESSMENT FRAMEWORK NATURAL GAS CONNECTION PROJECT IN 20 GOVERNORATES IN EGYPT (January 2017) submitted to the Egyptian Natural Gas Holding Company EGAS Prepared by: Eco Con Serv
5. file:///Users/Neama/Desktop/UNDP%20GEFF/Young%20People%20in%20Upper%20Egypt:%20New%20Voices,%20New%20Perspectives.html
6. Household Income, Expenditure, and Consumption Survey, HIECS 2015 Egypt, Arab Rep., 2015 (last modified in 2018)
7. <http://documents1.worldbank.org/curated/pt/456061499336405881/pdf/Executive-summary-of-updated-environmental-and-social-impact-assessment-framework-for-20-governorates.pdf>
8. <http://english.ahram.org.eg/NewsContent/1/64/276662/Egypt/Politics-/More-than--million-Egyptians-unable-to-read-and-wr.aspx>
9. <http://www.worldbank.org/en/country/egypt/overview>
10. https://enterprise.press/wp-content/uploads/2020/08/202081710522_labour-force.pdf
11. <https://infotimes.org/eleven-years-of-data-shows-employment-hits-women-in-egypt-harder-than-men/>
12. <https://panorama.solutions/en>
13. https://www.thegef.org/gef/policies_guidelines
14. Localizing the targets of the Sustainable Development Goals at Governorate Level, January 2018
15. MoLD/EEAA/KfW, National Solid Waste Management Programme Egypt, 2011
16. More than 14 million Egyptians unable to read and write: CAPMAS September 2017
17. Profile of Poverty Across Egypt and Recommendations, Egypt Network for Integrated Development, Policy Brief 015, 2015
18. Report Prepared by Baseera, UNRCO and The United nations Population Fund (UNFPA, Egypt)
19. Reshaping Egypt's Economic Geography: Domestic Integration as a Development Platform, Volume II, World Bank, 2012
20. Seventh Operational Phase of the GEF Small Grants Programme in Egypt Gender Analysis and Action Plan
21. Seventh Operational Phase of the GEF Small Grants Programme in Egypt OP7 Project Document

22. Seventh Operational Phase of the GEF Small Grants Programme in Egypt Social and Environmental Screening Procedure (SESP)
23. Seventh Operational Phase of the GEF Small Grants Programme in Egypt Stakeholder Engagement Plan
24. Toolkit for the indicators of resilience in socioecological production landscape and seascapes (<http://satoyama-initiative.org/>)
25. UNIDO activities in Egypt 2017-2018
26. Upper Egypt Local Development Program-For-Results project appraisal document, World Bank, 2016
27. World Bank. More jobs, better jobs: A Priority for Egypt, 2014.
28. Young People in Upper Egypt: New Voices, New Perspectives, September 2012

Details of consultive meeting

No.	Name	Organization
1.	Mohamed Abdel Rehim	Directorate of Youth and Sports- Qena
2.	Hanady Qasem Ahmed	Ministry of Environment – Luxor
3.	Abdel Naser Ibrahim	Directorate of Agriculture – Luxor
4.	Mohamed Gelany Ibrahim	Directorate of Agriculture – Qena
5.	Kamal Fouad Mansour	Directorate of Social Solidarity
6.	Gamal Aziz	Water Resources and Irrigation Engineering – Luxor
7.	Salah Mohamed Rashwan	Directorate of Youth and Sports
8.	Manal Abdel Wahab Mohamed	Directorate of Education
9.	Ahmed Bashir	Mehna w Mostaqbal Foundation
10.	Azza Masoud	Ruyati Foundation
11.	Mohamed Abdel Aal	Islamic Charity – Dair
12.	Huda Mahmoud	Al Nesaeia Association for Rural Woman Development
13.	Lotfy Mohamed	Islamic Charity – Zaniqa
14.	Mohamed Nasr El Din	Al Emam Al Hussein Charity
15.	Gamal Khodry Hussein	Rieayat Almarda Association – Esna
16.	Youssef Abdel Salam	Al Sheikh Khoudery Association
17.	Fatema Abdel Fattah	Rieayat Almarda Association

No.	Name	Organization
18.	Eman Kamel	Rieayat Almarda Association
19.	Faten Said Abbas	Moftah el Hayat Association
20.	Nesma Ahmed Sadeq	National Council for Women
21.	Mostafa Abdo	Ana Al Masry Association for Development and Tarning
22.	Mohamed Ramadan	Al kheir W Al Baraka Association
23.	Yasmeen Saad	Al kheir W Al Baraka Association
24.	Abeer Khirish Mohamed	Charity Association in Gamalia
25.	Ahmed Abdel Sattar	Sonaa El Mostaqbal Association – Esna
26.	Moheb Shawqy Habib	Housing Directorate – Luxor
27.	Samah Abdel Mohsen	Al Ber w Al Rahma Charity – Bayadia
28.	Elham Salah	Haq Al faqir Association- Al nadafayn sharq
29.	Eman Ramadn Abdel Maksoud	Al Ber w Al Rahma Charity – Bayadia
30.	Huda Salam Mohamed	Women Association in Baroud- Kaft
31.	Sanaa Sayed Abbas	Women Association in Baroud- Kaft
32.	Abdelhady Gad El Rab Abd Allah	Community Development Association in Qous
33.	Mona Salem Mohamed	Nile Palace Charity Association
34.	Fatema Youssef Mohamed	Community Development Association-Qalaa
35.	Helmia Ibrahim	Community Development Association-Qalaa

No.	Name	Organization
36.	Hussein Okasha	Luxor for Development and Training Association
37.	Mohamed Abdel Monaim	Rural Woman Development – Zaferia
38.	Abd El Hares Mohamed Sayed	Al Sheikh Hassan Association
39.	Ahmed Tayea	Community Development Association – Bear Anbar
40.	Ameen Masloub Abady	Community Development Association in Kalaheen
41.	Haitham Hasanein	Om El Qura Association for Development
42.	Ahmed Mohamed	Om El Qura Association for Development
43.	Mohamed Abdel Fattah	Om El Qura Association for Development
44.	Hanaa Abdel Reheem Mohamed	Al Tharwa Al Mahalia wal Mogtamaa Association- Qena
45.	Wafa Zein el Abedein	Ahbab Al Quran Charity for Development
46.	Mohamed Ahmed	Environment and Community Development Association – Dandara
47.	Nashwa Ahmed Sayed	Rural Woman Development Association – Matana
48.	Sobhy Badry Attia	Dorat El Manar Charity Association
49.	Montaser Mahmoud	Islamic Charity – Nagaa El Dar
50.	Basry Gomaa	Kheir Misr Association for Development and Training
51.	Amr Abd El Rady	Integrated Rural Development Association– Asfour
52.	Mohamed Abdel Hakam	Community development Association – Nagaa El Tawil
53.	Ahmed Sabry Mohamed Amin	Dorat El Manar Charity Association

No.	Name	Organization
54.	Nahed Gamal	Al Masry Association for Development and Training
55.	Eman Mobarak Kamal	Sustainable Development Association
56.	Mohamed Meskin Abdel Galil	Sustainable Development Association
57.	Nabil William	Regional Federation of Societies
58.	Abdel Sattar Mohamed	Islamic Charity – Mareis
59.	Mahmoud El Sayed	Al Tayseer Association
60.	Abdel Reheim El Nouby Mansour	Ahl El Kheir Association
61.	Om Kalthoum Ali Al Sawabi	Al Shouroq Association for Rural Woman Development
62.	Fatema Omar	Al Shouroq Association for Rural Woman Development
63.	Asmaa Khalil	Al Shouroq Association for Rural Woman Development
64.	Mohamed Mahmoud Ismail	Community Development Association in Naqada
65.	Hasanein Moheb Mousa	National Council for Women
66.	Ayman Al Sayed Rashwan	Rowad El Mostaqbal Association
67.	Mohamed Abdel Fatah	Om El Qura Association
68.	Sayed Kamel Abdel Sattar	Al Mostaqbal Charity Association in Awlad Amr
69.	Mgahed Abdel Mohsen Amin	Al Sheikh Sultan Association in Luxor
70.	Huda Lotfy	Ghaith Association for the Education and Development of Women
71.	Raafat Kamal Ramses	El NahdA Al Kebtia Association

No.	Name	Organization
72.	Afaf Louis Helmy	Al Rahma Association for Community Development - Qus Qena
73.	Abdel Rasoul Saad	Reayat el Omoma w Al Tofola w Hemayt El Beiaa Association
74.	Hamdy Bakry	Community Development Association – Oliqat
75.	Mostafa Saleh Hussein	Community Development – Ashraf – Shwaikhat
76.	Ayman Mohamed Mostafa	Shabab Misr Associastion
77.	Omar Fawzy	Lewaa El Islam Association – Qena
78.	Sherifa Noor El Din	Modern Women Association in Hella - Qena
79.	Ahmed Feisal Youssef	Feda Association
80.	Hamdy Mohamed Kamel	Al Toud Association for Community Development – Nqada
81.	Sara Abdel Baset	Al lo'lo' Al Maknun Association
82.	Heba Ramadan	Al lo'lo' Al Maknun Association
83.	Ahmed Mohamed	Karama Association for Development – Nagaa Qot
84.	Awad Boshra	Shabab El Said Association – Qena
85.	Mohsen Ismail	Regional Federation of Associations
86.	Abdel Atty Ali	Noor El Islam Association
87.	Saleh Yaseen Mohamed	Community Development Association in Maqrasia – Qous
88.	Mohamed Yousef	Rural Community Development Association
89.	Ahmed Abdel Wahab Mohamed	Community Development Association in Towairat

No.	Name	Organization
90.	Shireen Talat	General Office of Luxor Governorate
91.	Mohamed Abdo	Ministry of Environment
92.	Khaled Hasan	Misr El Mahrousa Association
93.	Sabren Abdel Maqsoud	Rouad El Mostaqbal Association
94.	Shireen Sayed	Al Noor for Community Development Association
95.	Kamal Kelhy	Social Services Association in Shanhour
96.	Lamiaa Osman	Social Services Association in Shanhour
97.	Gihan Gad	Islamic Charity Association in Qena
98.	Hussein Mostafa	Maan Lel Tanmia Association – Asfon
99.	Ahmed Ali	Maan Lel Tanmia Association – Asfon
100.	Omima Sayed	Maan Lel Tanmia Association – Asfon
101.	Mansoura Mohamed	Al Noor Association for the Blind in Qena
102.	Heba Mohamed	Mahabet El Rahma Association
103.	Mahmoud Abdel Rahman	Mahabet El Rahma Association
104.	Alaa Salah	Tomouh El Tanmia Al Mostadama Association
105.	Abd Allah Abdel Baset	Nahdet Qus Association
106.	Shadia Soliman Moussa	Directorate of Youth and Sports- Qena
107.	Mohamed Nageib	Noor El Islam Association

No.	Name	Organization
108.	Dr. Emad Adly	GEF SGP CPM
109.	Ms. Ghada Ahmadein	GEF SGP Program Assistant